

ภาคผนวกที่ 5

แนวการจัดทำแผนป้องกัน

และระงับอัคคีภัย

แนวการจัดทำแผนป้องกัน และระงับอัคคีภัย



โรงแรมพุทธรักษา หัวหิน

แนวการจัดทำแผนป้องกันและระงับอัคคีภัย

ประกาศกระทรวงมหาดไทย เรื่อง การป้องกันและระงับอัคคีภัยในสถานประกอบการเพื่อความปลอดภัยในการทำงานของลูกจ้าง ได้กำหนดให้นายจ้างจัดทำแผนป้องกันและระงับอัคคีภัย ประกอบด้วย การตรวจตราการอบรม การรณรงค์ป้องกันอัคคีภัย การดับเพลิง การอพยพหนีไฟ การบรรเทาทุกข์ และการปฏิบัติฟื้นฟูองค์ประกอบของแผนดังกล่าวจะดำเนินการในภาวะต่างกันคือ ก่อนเกิดเหตุเพลิงไหม้ ขณะเกิดเหตุเพลิงไหม้ และหลังจากเพลิงสงบแล้ว รายละเอียดแยกได้ดังนี้

1. ก่อนเกิดเหตุเพลิงไหม้ ซึ่งจะประกอบด้วยแผนป้องกันอัคคีภัยต่าง ๆ 3 แผน คือ แผนการอบรม แผนการรณรงค์ป้องกันอัคคีภัย และแผนการตรวจตรา
2. ขณะเกิดเหตุเพลิงไหม้ ซึ่งจะประกอบด้วยแผนเกี่ยวกับการดับเพลิง และลดความสูญเสียโดยประกอบด้วยแผนต่าง ๆ 3 แผนคือ แผนการดับเพลิง แผนการอพยพหนีไฟ และแผนบรรเทาทุกข์ สำหรับแผนบรรเทาทุกข์จะเป็นแผนที่มีกรปฏิบัติต่อเนื่องไปจนถึงหลังเหตุเพลิงไหม้สงบลงแล้วด้วย
3. หลังเหตุเพลิงไหม้สงบลงแล้ว จะประกอบด้วยแผนที่จะดำเนินการเมื่อเหตุเพลิงไหม้สงบแล้ว 2 แผน คือ แผนการบรรเทาทุกข์ซึ่งดำเนินการต่อเนื่องจากภาวะเกิดเหตุเพลิงไหม้ และแผนปฏิบัติฟื้นฟู

มาตรการป้องกันและระงับอัคคีภัย

วัตถุประสงค์

1. เพื่อเป็นการป้องกันการสูญเสียทั้งชีวิตและทรัพย์สินจากอัคคีภัย
2. เพื่อสร้างความมั่นใจในเรื่องความปลอดภัยต่อพนักงานกรณีเกิดเหตุเพลิงไหม้
3. เพื่อลดอัตราการเสี่ยงต่อการเกิดเหตุอัคคีภัย
4. เพื่อสร้างทัศนคติที่ดีต่อพนักงานในสถานประกอบการ

เพื่อให้ชีวิตและทรัพย์สินทั้งหมดในสถานประกอบการมีความปลอดภัยจากอัคคีภัย ควรได้มีการกำหนดมาตรการการป้องกันและระงับอัคคีภัย ดังนี้

1. จัดให้มีระเบียบป้องกันและระงับอัคคีภัย ทั้งด้านการจัดอุปกรณ์ดับเพลิง การเก็บรักษาวัสดุไวไฟและวัตถุระเบิด การกำจัดของเสียที่ติดไฟง่าย การป้องกันฟ้าผ่า การติดตั้งระบบสัญญาณแจ้งเหตุเพลิงไหม้ การจัดทำทางหนีไฟ รวมถึงการก่อสร้างอาคารที่มีระบบป้องกันอัคคีภัย
2. จัดให้มีแผนป้องกันและระงับอัคคีภัย ทั้งในด้านการตรวจตรา การอบรม การรณรงค์ป้องกันอัคคีภัย การดับเพลิง การอพยพหนีไฟ การบรรเทาทุกข์ และการปฏิบัติฟื้นฟูเมื่อเกิดอัคคีภัยขึ้นแล้ว
3. จัดให้มีช่องทางผ่านสู่ทางออกตามมาตรฐานที่กฎหมายกำหนด
4. สำหรับบริเวณที่มีเครื่องจักรติดตั้งอยู่ หรือมีกองวัสดุสิ่งของ หรือผนัง หรือสิ่งอื่นนั้นต้องจัดให้มีช่องทางผ่านสู่ทางออก ซึ่งมีความกว้างตามมาตรฐานกฎหมายกำหนด

5. จัดให้มีทางออกทุกส่วนงาน อย่างน้อยสองทางที่สามารถอพยพพนักงานทั้งหมดออกจากบริเวณที่ทำงาน โดยออกสู่ทางออกสุดท้ายได้ภายในเวลาไม่เกินห้านาทีอย่างปลอดภัย
6. ทางออกสุดท้าย ซึ่งเป็นทางที่ไปสู่วิเวณที่ปลอดภัย เช่น ถนน สนาม ฯลฯ
7. ประตูที่ใช้ในเส้นทางหนีไฟได้ติดตั้งในจุดที่เห็นชัดเจน โดยไม่มีสิ่งกีดขวาง
8. ประตูที่ใช้ในเส้นทางหนีไฟเป็นชนิดที่เปิดเข้า ออกได้ทั้งนี้ชนิดหนึ่งด้านและสองด้าน
9. ประตูที่ใช้ในเส้นทางหนีไฟเป็นประตูที่เปิดออกภายนอก โดยไม่มีการผูกปิดหรือล๊อคโซ่ในขณะปฏิบัติงาน
10. จัดวัตถุที่เมื่อรวมกันแล้วจะเกิดการลุกไหม้ โดยแยกเก็บมิให้มีการปะปนกัน
11. จัดให้มีเส้นทางหนีไฟที่ปราศจากจุดที่พนักงานทำงาน ในแต่ละหน่วยงาน ไปสู่สถานที่ปลอดภัย
12. จัดให้มีอุปกรณ์ดับเพลิงแบบมือถือ และระบบน้ำดับเพลิงพร้อมอุปกรณ์ประกอบ
13. จัดเตรียมน้ำสำรองไว้ใช้ในการดับเพลิง
14. ข้อต่อสายส่งน้ำดับเพลิงเข้าอาคาร และภายในอาคารเป็นแบบเดียวกัน หรือขนาดเท่ากับที่ใช้ในหน่วยดับเพลิงของทางราชการ
15. สายส่งน้ำดับเพลิงมีความยาว หรือต่อกันได้ความยาวที่เพียงพอจะควบคุมบริเวณที่เกิดเพลิงได้
16. ระบบการส่งน้ำ ที่เก็บกักน้ำ บั๊มน้ำ และการติดตั้ง ได้รับการตรวจสอบและรับรองจากวิศวกรโยธาและมีการป้องกันไม่ให้เกิดความเสียหายเมื่อเกิดเพลิงไหม้
17. จัดให้มีเครื่องดับเพลิงแบบมือถือที่ใช้สารเคมีเพลิงชนิดคาร์บอนไดออกไซด์ หรือฮารอน หรือผงเคมีแห้ง หรือสารเคมีดับเพลิงที่สามารถดับเพลิงประเภท เอ บี ซี และ ดี
18. มีการช่องบำรุง และตรวจตราให้มีสารเคมีที่ใช้ในการดับเพลิงตามปริมาตรที่กำหนดตามชนิดของเครื่องดับเพลิงแบบมือถือ
19. จัดให้มีการตรวจสอบสภาพของเครื่องดับเพลิงไม่น้อยกว่าหกเดือนต่อหนึ่งครั้ง
20. จัดให้มีการตรวจสอบการติดตั้งให้อยู่ในสภาพที่คืออยู่เสมอ
21. จัดติดตั้งอุปกรณ์ดับเพลิงในที่เห็นได้ชัดเจน และสามารถหยิบใช้งานได้สะดวกโดยไม่มีสิ่งกีดขวาง
22. ให้มีการดูแลรักษาอุปกรณ์ดับเพลิง และการตรวจสอบให้อยู่ในสภาพที่ใช้งานได้อย่างน้อยเดือนละหนึ่งครั้ง หรือตามระยะเวลาที่ผู้ผลิตอุปกรณ์นั้นกำหนด
23. จัดให้พนักงานเข้ารับการฝึกอบรมการดับเพลิงขั้นต้นจากหน่วยงานที่ทางราชการกำหนดหรือยอมรับ
24. จัดให้พนักงานที่ทำหน้าที่ดับเพลิง โดยเฉพาะอยู่ตลอดเวลาที่มีการทำงาน
25. จัดให้มีอุปกรณ์ป้องกันอันตรายส่วนบุคคลที่ใช้ในการดับเพลิง และการฝึกซ้อมดับเพลิง โดยเฉพาะ เช่น เสื้อผ้า รองเท้า ถุงมือ หมวก หน้กากบป้องกันความร้อนหรือควันพิษ เป็นต้น ไว้เพื่อให้พนักงานใช้งานการดับเพลิง
26. ป้องกันอัคคีภัยที่เกิดจากการแผ่รังสี การนำหรือการพาความร้อนจากแหล่งกำเนิดความร้อนสูงไปสู่วัสดุที่ติดไฟง่าย เช่น จัดทำฉนวนหุ้มหรือปิดกั้น
27. การป้องกันอัคคีภัยจากการทำงานที่เกิดการเสียดสีเสียดทานของเครื่องจักรเครื่องมือที่เกิดประกายไฟหรือความร้อนสูงที่อาจทำให้เกิดการลุกไหม้ เช่น การซ่อมบำรุง หรือหยุดพักการใช้งาน

28. มีการจัดแยกเก็บวัตถุไวไฟ หรือวัตถุระเบิดรวมคลอคลึงวัตถุที่เมื่ออยู่รวมกันแล้วจะเกิดปฏิกิริยา หรือ การหมักหมมทำให้เกิดกลายเป็นวัตถุไวไฟ หรือ วัตถุระเบิดมิให้ปะปนกัน และเก็บในหีองที่มีผนังทนไฟ และประตูทนไฟที่ปิดได้เอง และปิดกุญแจทุกครั้งเมื่อไม่มีการปฏิบัติงานในหีองนี้แล้ว
29. วัตถุที่ไวต่อการทำปฏิกิริยาแล้วเกิดการลุกไหม้ นั้น ได้มีการจัดแยกเก็บไว้ต่างหาก โดยอยู่ห่างจากอาคารและวัตถุติดไฟในระยะที่ปลอดภัย
30. ควบคุมมิให้เกิดการรั่วไหลหรือการระเหยของวัตถุไวไฟ หรือวัตถุระเบิดที่จะเป็นสาเหตุให้เกิดการติดไฟ
31. มีการจัดทำป้าย “ห้ามสูบบุหรี่” บริเวณหีองเก็บวัตถุไวไฟ
32. จัดให้มีการกำจัดของเสียโดยการเผาในเตาที่ออกแบบสำหรับการเผาโดยเฉพาะ ในที่โล่งแจ้ง โดยห่างจากที่พนักงานทำงานในระยะที่ปลอดภัย
33. จัดให้มีสายล่อฟ้า เพื่อป้องกันอันตรายจากฟ้าผ่า
34. จัดให้มีระบบสัญญาณแจ้งเหตุเพลิงไหม้ชนิดเปดเสียง ให้พนักงานที่ทำงานอยู่ภายในอาคารได้ยินทั่วถึง
35. มีการทดสอบประสิทธิภาพในการทำงานของระบบสัญญาณแจ้งเหตุเพลิงไหม้อย่างน้อยเดือนละหนึ่งครั้ง
36. จัดให้มีกลุ่มพนักงานเพื่อทำหน้าที่เกี่ยวกับการป้องกันและระงับอัคคีภัย และมีผู้อำนวยการป้องกันและระงับอัคคีภัยเป็นผู้อำนวยการในการดำเนินงานทั้งระบบประจำอยู่ตลอดเวลา
37. จัดให้ผู้มีหน้าที่เกี่ยวกับการป้องกันและระงับอัคคีภัยเข้ารับการฝึกอบรมเกี่ยวกับการป้องกันและระงับอัคคีภัยการใช้อุปกรณ์ต่าง ๆ ในการดับเพลิง การปฐมพยาบาล และการช่วยเหลือกรณีฉุกเฉิน
38. จัดให้มีการฝึกซ้อมอพยพพนักงานออกจากอาคาร ไปตามเส้นทางหนีไฟ
39. จัดให้มีการฝึกซ้อมดับเพลิง และฝึกซ้อมหนีไฟอย่างน้อยปีละหนึ่งครั้ง

แผนป้องกันอัคคีภัย

อุบัติเหตุต่าง ๆ สามารถเกิดขึ้นได้ตลอดเวลา โดยที่บางครั้งเราอาจไม่ทันรู้ตัวซึ่งอาจเกิดจากธรรมชาติหรือเกิดจากการกระทำที่มีมูลเหตุจากความประมาท ดังในกรณีของอัคคีภัยนั้นสามารถเกิดขึ้นได้ตลอดเวลา และหากไม่ได้รับการดูแล ตรวจตราเอาใจใส่ให้ความสำคัญ โดยเฉพาะกับองค์กรที่มีการผลิตหรือเรียกว่า “โรงงาน” ซึ่งมักจะเป็นแหล่งกำเนิดหรือบ่อเกิดของอุบัติเหตุกันนั้น ๆ ได้ เนื่องจากเป็นจุดรวมพลังงานหลาย ๆ ประเภทอยู่ในระบบของการผลิต รวมทั้งยังเป็นการรวมบุคลากรจำนวนมากที่เกี่ยวข้องกับเครื่องจักรอุปกรณ์ต่าง ๆ หลากหลายชนิด ซึ่งสิ่งเหล่านี้ล้วนแต่เป็นปัจจัยสำคัญที่อาจก่อให้เกิดอุบัติเหตุชนิดที่เรียกว่า “อัคคีภัย” ได้

ดังนั้น เพื่อให้เกิดความปลอดภัยขึ้นทั้งชีวิตและทรัพย์สินทั้งหมดที่มีอยู่ จึงควรจัดทำแผนป้องกันอัคคีภัย
ขึ้นหน้าที่ของผู้รับผิดชอบในสถานประกอบการในการป้องกันอัคคีภัย

1. ฝ่ายบริหาร
2. พนักงานทุกคน
3. เจ้าหน้าที่ความปลอดภัย
4. ชาม

1. ฝ่ายบริหาร

- 1.1 การจัดตั้งโรงงาน ระบบ และเทคโนโลยีใหม่ ๆ ให้คำนึงถึงการเกิดอัคคีภัย
- 1.2 กำหนดพื้นที่ ควบคุมกระบวนการผลิต เครื่องมือ เครื่องจักรที่อาจเกิดอัคคีภัย
- 1.3 กำหนดมาตรฐานการปฏิบัติงานให้ปลอดภัยจากอัคคีภัย
- 1.4 ควบคุมการใช้ไฟ การก่อเกิดไฟ เปลวไฟ ประกายไฟ ไฟฟ้า ความร้อน ไฟฟ้าสถิตย์ หรือวิธีการทำงานอื่นใดที่ทำให้เกิดอัคคีภัย เช่น การเชื่อม การตัด การขัด ท่อร้อนต่าง ๆ ตลอดจนการขนย้ายขนส่ง เคลื่อนย้ายสารไวไฟ

ผู้อนุญาตให้มีการทำงานดังกล่าวต้องเป็นผู้จัดการโรงงานหรือผู้ส่งได้รับมอบหมาย

- 1.5 มอบหมายให้มีคณะกรรมการความปลอดภัยและเจ้าหน้าที่ความปลอดภัยกำหนดแผน และการดำเนินการป้องกันและระงับอัคคีภัย เช่น การฝึกอบรม การตรวจสอบ และการปรับปรุงของงาน เป็นต้น
- 1.6 ติดตามตรวจสอบกิจกรรมต่าง ๆ ที่เกี่ยวกับการป้องกันอัคคีภัย
- 1.7 วางแผนระยะยาวเกี่ยวกับการป้องกันอัคคีภัย เช่น ในเรื่องการติดตั้งระบบตรวจสอบสารไวไฟ หรือควันไฟ ระบบสัญญาณเตือนภัย ระบบดับเพลิงอัตโนมัติในจุดที่มีสารไวไฟหรือสารติดไฟได้ง่าย
- 1.8 กำหนดระเบียบและการควบคุมผู้รับเหมาหรือบุคคลภายนอกที่ปฏิบัติงานเกี่ยวกับการก่อเกิดไฟต่าง ๆ

2. หน้าที่ของพนักงานเกี่ยวกับการป้องกันอัคคีภัย

- 2.1 พนักงานทุกคนต้องปฏิบัติตามกฎแห่งความปลอดภัยในการทำงานดังนี้
 - 1) ห้ามก่อไฟในบริเวณที่หวงห้ามหรือในบริเวณ โรงงานก่อนได้รับอนุญาตจากผู้มีหน้าที่รับผิดชอบ
 - 2) ห้ามสูบบุหรี่ในบริเวณที่มีป้าย “อันตรายจากสารไวไฟหรือวัตถุระเบิด” หรือ “บริเวณที่ห้ามสูบบุหรี่” นอกจากสถานที่จัดไว้เท่านั้น

- 3) ห้ามทำการซ่อมแซมเครื่องจักรเครื่องมือในบริเวณที่มีสารไวไฟหรือวัตถุติดไฟได้ง่ายโดยพลการก่อนที่ช่างซ่อมและเจ้าหน้าที่ความปลอดภัยจะร่วมกันจำทำใบแจ้งซ่อมตามขั้นตอนและวิธีการที่กำหนด

2.2 การควบคุมพื้นที่ที่มีสารไวไฟหรือวัตถุติดไฟได้ง่าย

การนำไฟมาใช้หรือก่อให้เกิดไฟในพื้นที่ใด ๆ ต้องห่างจากบริเวณที่มีสารไวไฟหรือวัตถุติดไฟได้ง่ายอย่างน้อยในรัศมี 10 เมตร กรณีที่ไม่อาจทำให้ต้องทำการป้องกันสารไวไฟหรือวัตถุติดไฟได้ง่ายอย่างปลอดภัยภายใต้การควบคุมของเจ้าหน้าที่ความปลอดภัย

2.3 การป้องกันสถานที่ทำงานและวิธีการที่เสี่ยงไฟ

- 1) การป้องกันการรั่วไหลของเชื้อเพลิงและสารไวไฟต่าง ๆ
 - พนักงานที่พบเห็นภาชนะที่ใส่สารไวไฟหรือเชื้อเพลิงต่าง ๆ อยู่ในสภาพที่ชำรุด หรือ อาจเกิดการรั่วไหล ให้รีบรายงานผู้มีหน้าที่รับผิดชอบและกรณีที่พบว่าสารไวไฟนั้นอาจก่อให้เกิดอันตรายร้ายแรงหากไม่แก้ไขให้รีบทำการแก้ไขและ/หรือรายงานผู้มีหน้าที่รับผิดชอบแก้ไขทันที
- 2) การกำจัดขยะหรือเศษวัสดุที่ติดไฟได้ง่าย
 - ขยะหรือเศษวัสดุที่ติดไฟได้ง่าย พนักงานจะต้องเก็บรวบรวมไว้ในภาชนะที่ไม่ติดไฟได้ง่ายและห้ามนำออกจากบริเวณที่ทำงานไปเก็บไว้ในสถานที่ปลอดภัยอย่างน้อยวันละ 1 ครั้งต่อกะ
- 3) เสื้อผ้าที่เปียกเปื้อนด้วยสารไวไฟ
 - เสื้อผ้าที่เปียกเปื้อนด้วยสารไวไฟ พนักงานจะต้องเปลี่ยนเสื้อผ้าทันที
- 4) การป้องกันอัคคีภัยจากยานพาหนะ
 - พนักงานที่ใช้ยานพาหนะขนถ่ายสิ่งของในบริเวณที่มีสารไวไฟ ถึงแม้จะต้องระมัดระวังการชน การกระแทก หรือการก่อให้เกิดอัคคีภัย
- 5) การป้องกันอันตรายจากไฟฟ้า
 - สายไฟ หลอดไฟ สวิตช์มอเตอร์ไฟฟ้า พัดลม เครื่องมือเครื่องจักรที่ใช้ไฟฟ้าที่มี หรือใช้อยู่ในบริเวณสารไวไฟหรือวัตถุติดไฟได้ง่าย จะต้องตรวจตราเป็นประจำ ในเรื่องสภาพที่ชำรุด การต่อไฟ ปลั๊กไฟ การต่อสายดิน หรือกรณีอื่นใดที่อาจเป็น สาเหตุของอัคคีภัย
- 6) การป้องกันการระเบิดของหม้อไอน้ำ
 - ก. ก่อนคิดไฟให้ตรวจสอบระดับน้ำ
 - ข. ให้ระบายลมภายในเตาเพื่อไล่แก๊สที่ติดค้างในหม้อน้ำออกทุกครั้งก่อนคิดไฟ
 - ค. ลั่นนรภัย จะต้องทดสอบเป็นประจำอย่างน้อย 1 ครั้งต่อเดือน และถ้าเกิดการรั่วของลั่นนรภัยห้ามใช้วิธีเพิ่มน้ำหมักหรือตั้งลั่นนรภัยให้แข็งขึ้น
 - ง. ถ้าถึงหม้อไอน้ำรั่ว ให้หยุดใช้งานทันทีและรายงานให้มีการแก้ไขโดยเร็ว
 - จ. ให้ตรวจสอบเกจวัดความดันและห้ามใช้ความดันเกินกว่าที่กำหนด
 - ฉ. ถังน้ำแห้งต่ำกว่าระดับของหลอดแก้วให้รีดคัมไฟ ห้ามสูบน้ำเข้าหม้อไอน้ำอย่างเด็ดขาดแต่ปล่อยให้เย็นลง

ข. ให้ตรวจสอบความปลอดภัยของหม้อไอน้ำอย่างน้อยปีละครั้ง

7) การป้องกันอัคคีภัยจากการเชื่อมโลหะ

ก. อุปกรณ์การเชื่อม สายไฟและข้อต่อที่หลวมหรือชำรุด ต้องทำการแก้ไขให้อยู่ในสภาพที่ปลอดภัย

ข. ทำการตรวจสอบการรั่วไหลของข้อต่อและวาล์วเป็นประจำ ถ้าพบว่ามีการรั่วไหลของแก๊สจากถังแก๊สให้หยุดการทำงานที่ใช้ไฟในบริเวณนั้น และรีบทำ การป้องกันแก๊สโดยเร็ว

ค. ถังแก๊สและถังน้ำมันเชื้อเพลิงต้องวางไว้ห่างจากเปลวไฟประกายไฟ ความร้อน ท่อร้อยต่าง ๆ หรือส่วนของเครื่องมือเครื่องจักรที่อาจก่อให้เกิดความร้อนได้ในระยะ 7 เมตร

ง. สายไฟ สายแก๊ส ขณะทำการตัดเชื่อมต้องไม่กีดขวางการทำงานหรือตรงบริเวณที่อาจเหยียบทับของคนหรือยานพาหนะ

จ. ห้ามทิ้งหรือปล่อยหัวเชื่อมไว้โดยไม่ดับไฟหรือปิดเครื่อง

ฉ. การเชื่อมต้องระวังเปลวไฟ สะเก็ดไฟที่จะถูกลมพัดปลิวไปตกอยู่ในบริเวณที่มีสารไวไฟหรือวัสดุติดไฟได้ง่าย หรือเป็นอันตรายต่อพนักงานข้างเคียง

8) การเคลื่อนย้ายขนส่งสารไวไฟโดยพนักงาน

ก. การเคลื่อนย้ายขนส่งสารไวไฟห้ามผ่านหรือให้ใกล้เส้นทางที่มีการทำงานแล้วเกิดประกายไฟ เปลวไฟ ท่อร้อย สะเก็ดโลหะ ฯลฯ

ข. การขนส่งสารไวไฟให้ระมัดระวังการตกหรือหกเรียกรวดบนพื้นที่ทำงาน

ค. ให้ใช้วิธีการขน-ยกที่ปลอดภัย

ง. ภาชนะที่บรรจุสารไวไฟที่ไม่จำเป็นต้องเปิดฝาให้ปิดฝาให้มิดชิด

จ. ให้ระมัดระวังการเรียงตั้งที่อาจเกิดการตกหล่นหรือล้มลงมาได้

3. หน้าที่ของเจ้าหน้าที่ความปลอดภัย

3.1 กำหนดเขตพื้นที่เสี่ยงต่อการเกิดเพลิงไหม้

3.2 ตรวจสอบสถานที่ต่อแหล่งต่อการเกิดอัคคีภัยเป็นประจำ

3.3 กำหนดรายละเอียดของแผนป้องกันและระงับอัคคีภัย ตลอดจนจัดให้มีการอบรมและฝึกปฏิบัติเป็นระยะ ๆ

3.4 จัดหา ซ่อมบำรุง และตรวจสอบเครื่องดับเพลิงและอุปกรณ์ดับเพลิงให้อยู่ในสภาพที่พร้อมต่อการใช้งานได้ตลอดเวลา

3.5 ควบคุมการทำงานของผู้รับเหมาหรือบุคคลภายนอกในเรื่องที่เกี่ยวกับอัคคีภัย

3.6 ออกใบอนุญาตการทำงานในพื้นที่ควบคุมอัคคีภัย

4. หน้าที่ รปภ. (รักษาความปลอดภัย)

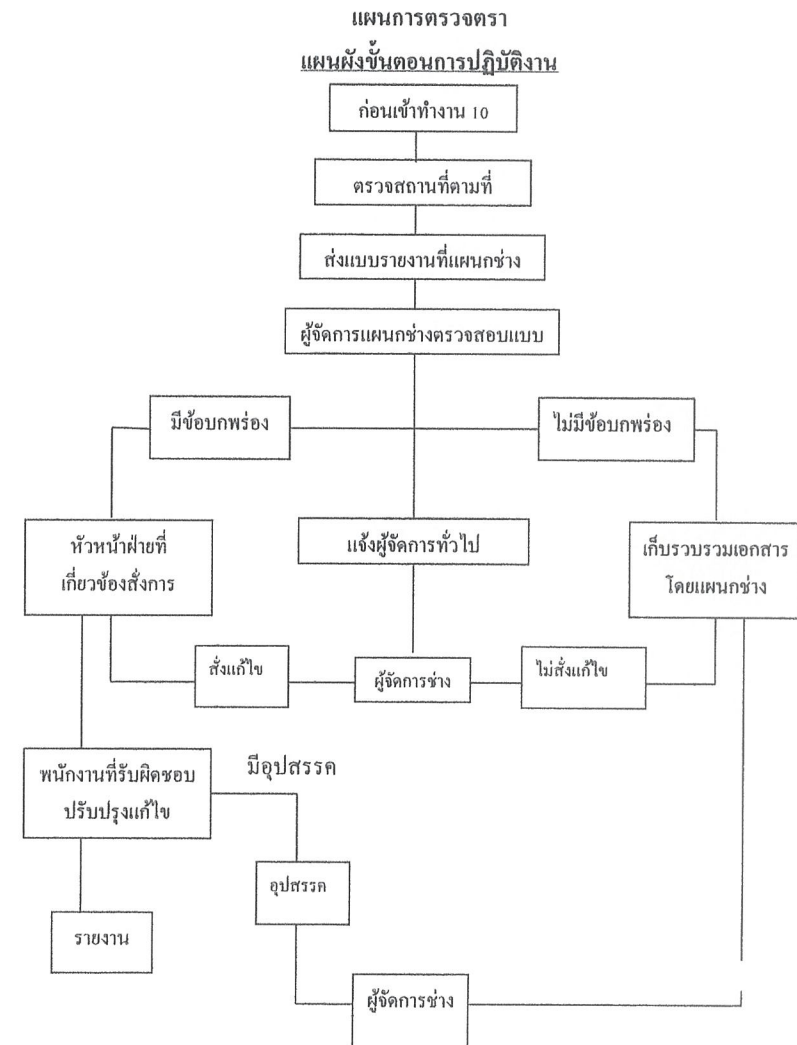
4.1 ตรวจสอบไม่ให้บุคคลภายนอกหรือผู้รับส่งสินค้าเข้าไปในโรงงานหรือสถานที่เสี่ยงต่อการเกิดเพลิงไหม้

4.2 ระวังระงับการก่อวินาศกรรมบริเวณเก็บวัสดุระเบิดหรือบริเวณที่เสี่ยงต่อการเกิดเพลิงไหม้

4.3 เมื่อพบเห็นสิ่งที่ยากก่อให้เกิดเพลิงไหม้ได้ ให้รีบรายงานต่อผู้ที่เกี่ยวข้อง

แผนการตรวจตรา

แผนการตรวจตรามีวัตถุประสงค์หลักเพื่อป้องกันอัคคีภัย โดยกำหนดให้ตรวจเกี่ยวกับวัตถุที่เป็นเชื้อเพลิงของเสียที่ติดไฟง่าย แหล่งความร้อน อุปกรณ์ดับเพลิง โดยแผนกว้าง



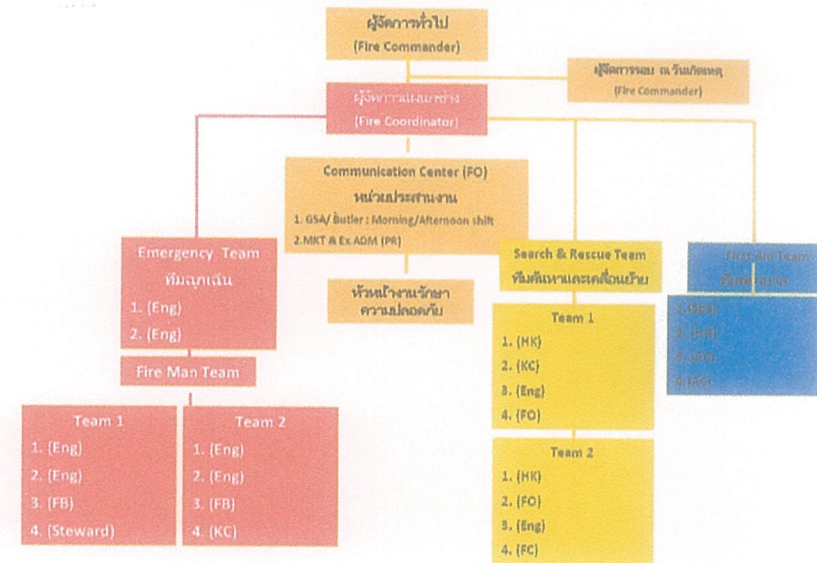
แผนระงับอัคคีภัย
ลำดับขั้นตอนการปฏิบัติเมื่อพนักงานพบเหตุเพลิงไหม้



การกำหนดบทบาทหน้าที่



Organization Chart of Evacuation



หมายเหตุ

1. การปฏิบัติตามแผนปฏิบัติการเต็มรูปแบบนี้จะใช้เมื่อเกิดเพลิงไหม้อย่างรุนแรง
2. การเกิดเพลิงไหม้ภายในพื้นที่ต่าง ๆ เพียงเล็กน้อย ให้หัวหน้าแผนกดำเนินการสั่งการดับเพลิงตามแผนการปฏิบัติการเมื่อเกิดเพลิงไหม้ขึ้นต้น และโทรศัพท์แจ้งศูนย์ รวมข่าว และสื่อสาร หรือผู้อำนวยการดับเพลิง หรือเจ้าหน้าที่ความปลอดภัย

หน้าที่ของผู้ปฏิบัติงานตามโครงสร้าง

ผู้ปฏิบัติงาน	หน้าที่รับผิดชอบ
<p>หน่วยจัดหาและสนับสนุนในการดับเพลิง</p> <p>- ผู้ประสานงาน</p> <p>- ข้าราชการกรม</p>	<p>ให้เจ้าหน้าที่ความปลอดภัยคอยช่วยเหลือดังนี้</p> <ol style="list-style-type: none"> 1. คอยช่วยเหลือประสานงานระหว่างผู้อำนวยการดับเพลิง ข้าราชการกรม และผู้เกี่ยวข้อง 2. คอยรับ-ส่งคำสั่งจากผู้อำนวยการดับเพลิงในการติดต่อศูนย์ข่าว 3. สั่งการแทนผู้อำนวยการดับเพลิง ในกรณีที่ผู้อำนวยการดับเพลิงมอบหมาย <ol style="list-style-type: none"> 1. ให้รีบไปยังจุดเกิดเหตุ คอยรับคำสั่งจากผู้อำนวยการดับเพลิงและหัวหน้าฝ่ายประสานงาน 2. ป้องกันมิให้บุคคลภายนอกที่ไม่มีหน้าที่เกี่ยวข้องเข้าก่อนได้รับอนุญาต 3. ควบคุมป้องกันทรัพย์สินที่ฝ่ายเคลื่อนย้ายนำมาเก็บไว้ <p>ฝ่ายเคลื่อนย้ายภายในภายนอก</p> <ol style="list-style-type: none"> 1. ให้รับผิดชอบในการกำหนดจุดปลอดภัยยึดถือในการเก็บวัสดุครุภัณฑ์ 2. อำนวยความสะดวกในการเคลื่อนย้ายขนส่งวัสดุครุภัณฑ์ 3. จัดยานพาหนะและอุปกรณ์ขนย้าย <p>ฝ่ายปฏิบัติการ</p> <p>หัวหน้าฝ่ายปฏิบัติการให้ถือปฏิบัติดังนี้</p> <ol style="list-style-type: none"> 1. เมื่อเกิดเพลิงไหม้ในพื้นที่ให้หัวหน้าฝ่ายปฏิบัติการแยกชุดปฏิบัติการออกเป็น 2 ชุด คือ ชุดควบคุมเครื่องจักรและชุดดับเพลิง <ol style="list-style-type: none"> 1.1 ชุดควบคุมเครื่องจักร <p>เมื่อเกิดเพลิงไหม้ในพื้นที่ใด ให้ชุดควบคุมเครื่องจักรทำการควบคุม เครื่องจักรให้ทำงานต่อไปจนกว่าจะได้รับการสั่งให้หยุดเครื่องจากหัวหน้าฝ่ายปฏิบัติการกรณีที่ไม่สามารถเดินเครื่องหรือได้รับคำสั่งให้หยุดเครื่อง ให้ชุดควบคุมเครื่องจักรไปช่วยทำการดับเพลิง</p>

ผู้ปฏิบัติงาน	หน้าที่รับผิดชอบ
<p>ฝ่ายส่งเสริมปฏิบัติการ</p> <p>- หน่วยติดต่อดับเพลิงจากพื้นที่อื่น</p> <p>- หน่วยเดินเครื่องสูบน้ำฉุกเฉิน</p>	<p>1.2 ชุดดับเพลิง</p> <p>เมื่อเกิดเพลิงไหม้ในพื้นที่ตัวเองไม่มากนักหรือน้อยชุดปฏิบัติการชุดนี้จะแยกตัวออกจากการควบคุมเครื่องจักรออกทำการดับเพลิง โดยพื้นที่ที่เกิดเพลิงไหม้โดยไม่ต้องหยุดเครื่องและให้ปฏิบัติการภายใต้คำสั่งของหัวหน้าฝ่ายปฏิบัติการในพื้นที่ในการปฏิบัติการหากจำเป็น ขอความช่วยเหลือจากหน่วยอื่นให้หัวหน้าฝ่ายปฏิบัติการส่งดำเนินการ</p> <ol style="list-style-type: none"> 2. พื้นที่ที่ทราบเหตุเพลิงไหม้ในพื้นที่ของตัวเอง ให้แจ้งข่าวโทรศัพท์ถึงเจ้าหน้าที่ความปลอดภัย ถึงผู้อำนวยการดับเพลิง และโทรศัพท์แจ้งศูนย์รวมข่าว <p>ให้ปฏิบัติดังนี้</p> <ol style="list-style-type: none"> 1. ให้แจ้งสัญญาณ SAFETY ORDER SYSTEM(SOS) 2. พนักงานที่ทราบเหตุเพลิงไหม้และต้องการเข้ามาช่วยเหลือดับเพลิง ให้รายงานตัวต่อผู้อำนวยการดับเพลิงเพื่อทำการแบ่งเป็นชุดช่วยเหลือส่งเสริมการปฏิบัติงาน 3. สำหรับการเกิดอัคคีภัยในบริเวณเครื่องจักร ชุดดับเพลิงควรมาจากชุดดับเพลิงในสถานที่นั้น ผู้ที่มาช่วยเหลือควรช่วยเหลือในการลำเลียงอุปกรณ์ดับเพลิง 4. คอยรับคำสั่งจากผู้อำนวยการดับเพลิง ให้คอยอยู่บริเวณที่เกิดเพลิงไหม้ <p>ให้ปฏิบัติดังนี้</p> <ol style="list-style-type: none"> 1. ให้เดินเครื่องสูบน้ำดับเพลิงพื้นที่ที่ได้รับแจ้งเหตุเพลิงไหม้ 2. ทำการควบคุมดูแลเครื่องสูบน้ำดับเพลิงขณะที่เกิดเพลิงไหม้ 3. ในเวลาปกติให้ตรวจสอบเครื่องมือ, อุปกรณ์ใช้งานตามรายการตรวจเช็ค

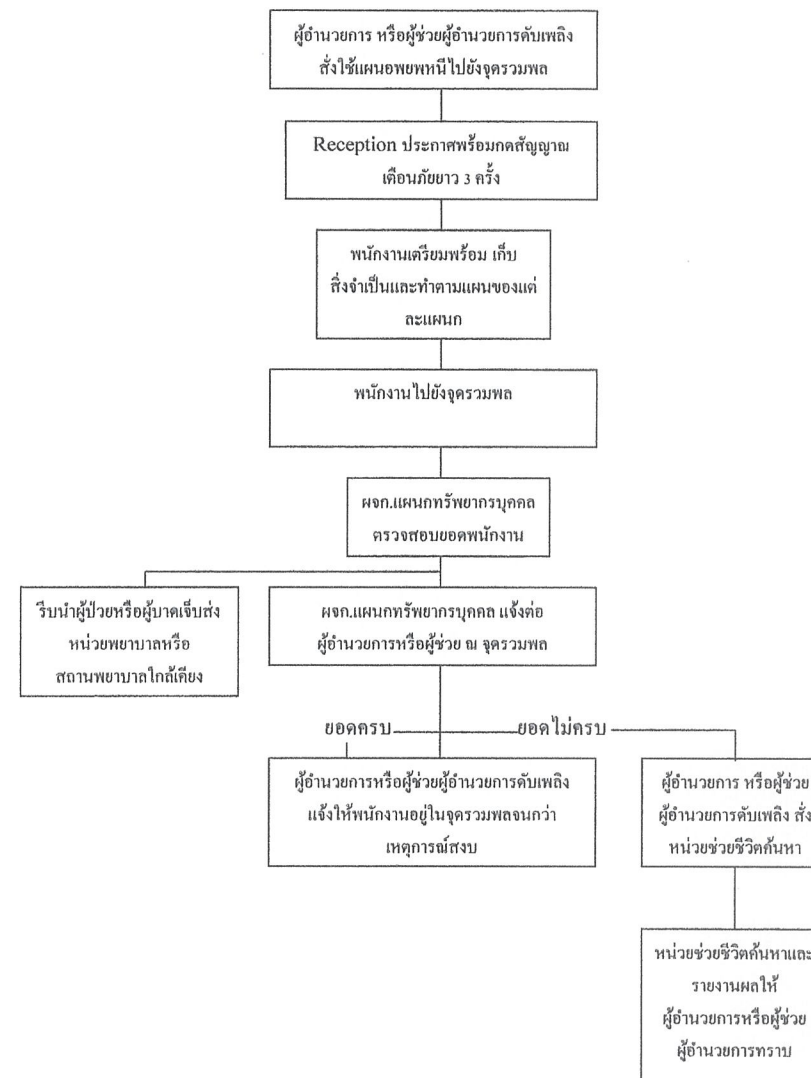
แผนอพยพหนีไฟ

แผนอพยพหนีไฟนั้นกำหนดขึ้นเพื่อความปลอดภัยของชีวิตและทรัพย์สินของพนักงานและของสถานประกอบการในขณะเกิดเหตุเพลิงไหม้

แผนอพยพหนีไฟที่กำหนดขึ้นนั้น มีองค์ประกอบต่าง ๆ เช่น หน่วยตรวจสอบจำนวนพนักงาน, ผู้นำทางหนีไฟ, จุดนัดพบ, หน่วยช่วยชีวิต และยานพาหนะ ฯลฯ ควรได้กำหนดผู้รับผิดชอบในแต่ละหน่วยงานโดยขึ้นตรงต่อผู้อำนวยการอพยพหนีไฟหรือผู้อำนวยการดับเพลิง ดังนี้

- ผู้อำนวยการอพยพหนีไฟหรือผู้อำนวยการดับเพลิง ตำแหน่ง ผู้จัดการทั่วไป
- ผู้ช่วยผู้อำนวยการอพยพหนีไฟหรือผู้ช่วยผู้อำนวยการดับเพลิง ตำแหน่ง ผู้จัดการแผนกช่าง

แผนอพยพหนีไฟ



แผนบรรเทาทุกข์

การกำหนดหน้าที่รับผิดชอบของผู้ปฏิบัติการในแผนบรรเทาทุกข์

หน้าที่รับผิดชอบ	ผู้ปฏิบัติ
1. การประสานงานกับหน่วยงานของรัฐ	ตำแหน่ง เลขานุการทั่วไป และผู้จัดการต้อนรับ
2. การสำรวจความเสียหาย	ตำแหน่งผู้จัดการการเงินและบัญชี
3. การรายงานตัวของเจ้าหน้าที่ทุกฝ่ายและกำหนดจุดนัดพบของบุคลากร	ผู้จัดการแผนกทรัพยากรบุคคล
4. การช่วยเหลือและค้นหาผู้ประสบภัย	หัวหน้าทีมค้นหา แผนกแม่บ้านและต้อนรับส่วนหน้า
5. การเคลื่อนย้ายผู้ประสบภัย ทรัพย์สินและผู้เสียชีวิต	หัวหน้าทีมเคลื่อนย้าย แผนกอาหารและเครื่องดื่มและแผนกครัว
6. การประเมินความเสียหาย ผลการปฏิบัติงาน และการรายงานสถานการณ์เพลิงไหม้	ผู้จัดการทั่วไป , ผู้จัดการแผนกช่าง และผู้จัดการการเงินและบัญชี
7. การช่วยเหลือ สงเคราะห์ผู้ประสบภัย	ผู้จัดการแผนกทรัพยากรบุคคล, ผู้จัดการการเงินและบัญชี และผู้จัดการแผนกสปา
8. การปรับปรุงแก้ไขปัญหาเฉพาะหน้าเพื่อให้ธุรกิจสามารถดำเนินการได้โดยเร็วที่สุด	ผู้จัดการทั่วไป, ผู้จัดการต้อนรับส่วนหน้า, ผู้จัดการแผนกสำรองห้องพัก, ฝ่ายการตลาด

แผนปฏิรูป

แผนปฏิรูป ได้แก่งานนำรายงานผลการประเมินจากทุกด้าน จากสถานการณ์จริงมาปรับปรุงแก้ไข โดยเฉพาะแผนการป้องกันอัคคีภัย (ก่อนเกิดเหตุ) แผนปฏิบัติเมื่อเกิดเหตุเพลิงไหม้ แผนบรรเทาทุกข์ (ทันทีที่เพลิงสงบ) รวมทั้งการปรับปรุงแก้ไขตัวบุคลากรต่าง ๆ ที่บกพร่อง

นอกจากนี้ ยังมีโครงการเพื่อร่วมรับแผนปฏิรูป ได้แก่

1. โครงการประชาสัมพันธ์ สาเหตุการเกิดอัคคีภัยและแนวทางป้องกันในรูปแบบต่าง ๆ
2. โครงการสงเคราะห์ผู้ป่วย
3. โครงการปรับปรุงซ่อมแซมและสรรหาสิ่งอำนวยความสะดวกให้กับคืนสภาพปกติ

การณรงค์เกี่ยวกับการป้องกันอัคคีภัย

เพื่อเป็นการส่งเสริมและสนับสนุนให้พนักงานทุกคนตระหนักเกี่ยวกับการป้องกันอัคคีภัย ซึ่งจะก่อให้เกิดความปลอดภัยขึ้นในบริษัทฯ รวมทั้งในการปฏิบัติตามนโยบายของบริษัท ดิเบอร์ต ให้ข้อมูลที่สำคัญ และมีการแข่งขันตอบคำถามในช่วงที่การประชุมประจำเดือนของโรงแรม

แผนการรณรงค์ป้องกันอัคคีภัย

แผนการรณรงค์ป้องกันอัคคีภัย เป็นแผนที่จัดทำขึ้นเพื่อป้องกันการเกิดอัคคีภัยในสถานประกอบการและเป็นการสร้างความสนใจ รวมทั้งส่งเสริมในเรื่องของการป้องกันอัคคีภัยให้เกิดขึ้นกับผู้ปฏิบัติงานทุกคนทุกระดับในสถานประกอบการ

หลักสูตรการฝึกอบรม เรื่อง การดับเพลิงขั้นต้น

วัตถุประสงค์

เพื่อให้ผู้เข้ารับการฝึกอบรมมีความรู้ ความเข้าใจ เกี่ยวกับวิธีการดับเพลิงขั้นต้นและสามารถใช้ถังดับเพลิง รวมทั้งสายดับเพลิงและหัวฉีดดับเพลิงได้อย่างถูกต้องเหมาะสม

หัวข้อการฝึกอบรม

- ทฤษฎีการเกิดเพลิงไหม้
- การแบ่งประเภทของเพลิง
- การป้องกันแหล่งกำเนิดไฟ
- เครื่องมือดับเพลิง
- วิธีดับเพลิงประเภทต่าง ๆ

คุณสมบัติของผู้เข้ารับการฝึกอบรม

พนักงาน ผู้ปฏิบัติงานทุกคน

วิธีการฝึกอบรม

การบรรยายภาคทฤษฎี และการฝึกซ้อมภาคปฏิบัติ

จำนวนผู้เข้ารับการฝึกอบรม

60 คน / รุ่น

ระยะเวลาการฝึกอบรม

ใช้เวลา 1 วัน (ภาคทฤษฎี 3 ชั่วโมง ภาคปฏิบัติ 3 ชั่วโมง)

กำหนดการฝึกอบรม

ปีละ 1 ครั้ง

งบประมาณ

15,000 บาท

ผู้รับผิดชอบ

ผู้จัดการแผนกช่างและผู้จัดการแผนกทรัพยากรบุคคล

- และจัดฝึกอบรมให้กับพนักงานใหม่การปฐมนิเทศน์ ทุกๆ 2 เดือน
- ฝึกอบรมทบทวนการใช้อุปกรณ์ดับเพลิงให้กับพนักงานทุกคน ทุกๆ 3 เดือน